



รายงานการพัฒนาคูณภาพ  
การศึกษาด้วยเกณฑ์ EdPEX  
สำนักวิชาเทคโนโลยีสังคม  
มหาวิทยาลัยเทคโนโลยีสุรนารี

ปีการศึกษา 2559

# สารบัญ

หน้า

## ส่วนที่ 1 แนวทางการดำเนินการ (รายงานตั้งแต่ปีที่ 1-3)

1. วิสัยทัศน์ของหน่วยงาน
2. เป้าหมายสำคัญของหน่วยงาน
3. เป้าหมายในการพัฒนาหน่วยงาน (Goal-based) ตามแนวทางของเกณฑ์ EdPEx ในระยะเวลา 3 ปี
4. แนวทาง/วิธีการนำเกณฑ์ EdPEx ไปใช้ในการพัฒนาหน่วยงาน
5. การวิเคราะห์โครงสร้างองค์การ
6. แผนพัฒนาองค์การในระยะ 3 ปี

## ส่วนที่ 2 ความก้าวหน้าในการดำเนินการ (รายงานตั้งแต่ปีที่ 2-3)

การปรับปรุงข้อมูล

ข้อมูลเดิม

ปรับปรุงใหม่จากปีการศึกษา 2558

### 1. วิสัยทัศน์ของหน่วยงาน

สำนักวิชาเทคโนโลยีสังคมเป็นเลิศในระดับประเทศในการบูรณาการการจัดการเรียนการสอน การวิจัย และการบริการวิชาการ ที่มุ่งสู่นวัตกรรมเพื่อสังคม โดยใช้เทคโนโลยีดิจิทัลผสมผสานกับภาษาและวัฒนธรรม และสร้างบัณฑิตที่รู้ชัด ปฏิบัติได้ ที่มีฐานคิดของความเป็นผู้ประกอบการ

การปรับปรุงข้อมูล

ข้อมูลเดิม

ปรับปรุงใหม่จากปีการศึกษา .....

### 2. เป้าหมายสำคัญของหน่วยงาน

- 1) จัดการเรียนการสอนรายวิชาที่เสริมสร้างทักษะมนุษย์ ทักษะองค์การ ทักษะการสื่อสารและทักษะเทคโนโลยี
- 2) ผลิตบัณฑิตที่มีภูมิรู้ ภูมิธรรม ภูมิปัญญาและมีความคิดริเริ่มสร้างสรรค์
- 3) สร้างสรรค์งานวิจัยและผลงานทางวิชาการ ที่สามารถนำไปใช้ประโยชน์ได้ทั้งในระดับชุมชน ระดับชาติ และนานาชาติ
- 4) บูรณาการการเรียนการสอน การวิจัย และการบริการวิชาการเพื่อตอบสนองความต้องการของชุมชนและสังคม
- 5) ทะนุบำรุงศิลปะและวัฒนธรรมท้องถิ่นและส่งเสริมความเข้าใจวัฒนธรรมในกลุ่มประเทศอาเซียน

การปรับปรุงข้อมูล

ข้อมูลเดิม

ปรับปรุงใหม่จากปีการศึกษา .....

### 3. เป้าหมายในการพัฒนาหน่วยงาน (Goal-based) ตามแนวทางของเกณฑ์ EdPEX ในระยะเวลา 3 ปี

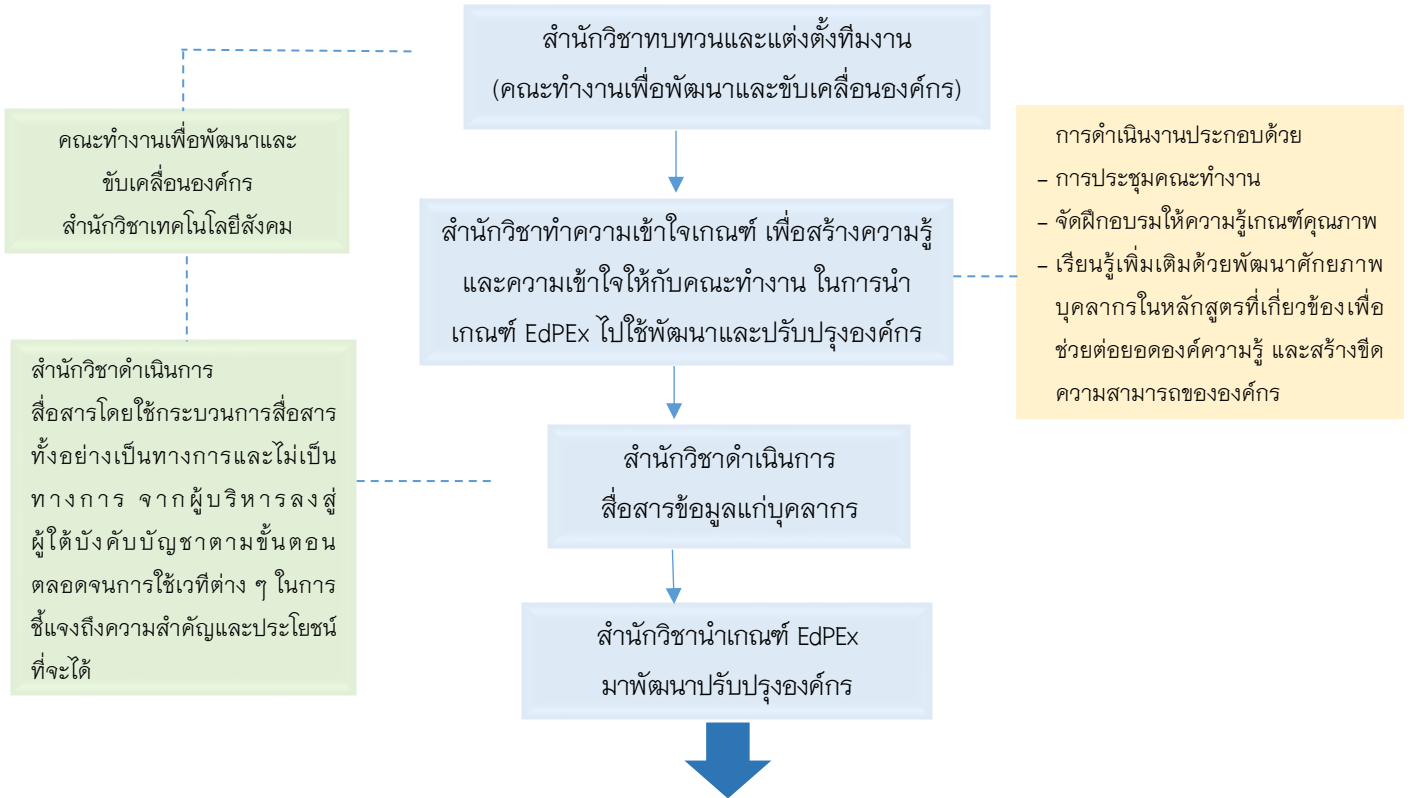
เช่น การปรับปรุงช่องทางการสื่อสาร ระบบงานที่สำคัญ การรับฟังเสียงของลูกค้า เป็นต้น

การนำเกณฑ์คุณภาพการศึกษาเป็นแนวทางในการพัฒนาระบบงานทุกกระบวนการ การถ่ายทอดลงไปถึงระดับบุคคล ด้วยการเชื่อมโยงและบูรณาการ เพื่อร่วมกันขับเคลื่อนองค์กรสู่ความสำเร็จบรรลุวิสัยทัศน์อย่างต่อเนื่องและยั่งยืน

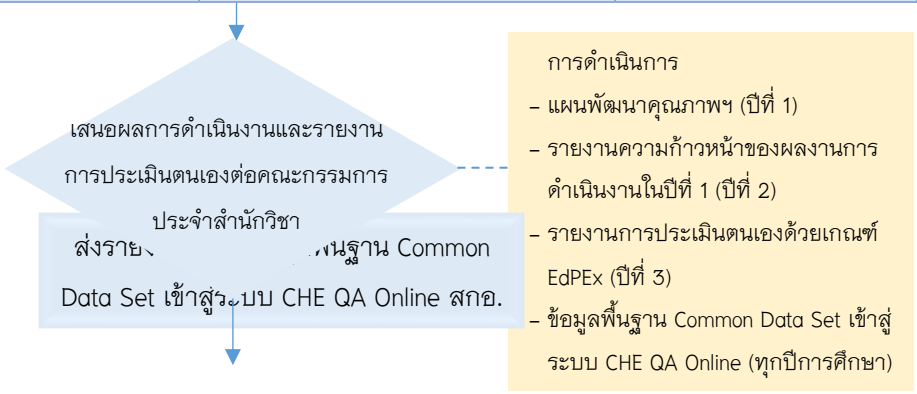
1. มุ่งสร้างบัณฑิตที่รู้ชัด ปฏิบัติได้ ที่มีฐานคิดของความเป็นผู้ประกอบการ
2. มุ่งเน้นการบูรณาการจัดการเรียนการสอน การวิจัย และการบริการวิชาการ
3. มุ่งเน้นผลงานที่เป็นนวัตกรรมเพื่อสังคม
4. มุ่งเน้นการใช้เทคโนโลยีดิจิทัลผสมผสานกับภาษาและวัฒนธรรม
5. มุ่งบริหารจัดการภายใต้อัตตาภิบาลและธรรมาภิบาล

#### 4. แนวทาง/วิธีการนำเกณฑ์ EdPEX ไปใช้ในการพัฒนาหน่วยงาน

**การปรับปรุงข้อมูล**  
 ข้อมูลเดิม  
 ปรับปรุงใหม่จากปีการศึกษา 2558



① ทบทวนองค์กร	② จัดทำโครงสร้างองค์กร	③ ประเมินตนเอง	④ จัดทำแผนพัฒนา
<ul style="list-style-type: none"> <li>- ทบทวนวิสัยทัศน์</li> <li>- กำหนดเป้าหมายสำคัญของหน่วยงาน</li> <li>- กำหนดเป้าหมายในการพัฒนาหน่วยงาน (Goal-based)</li> <li>- กำหนดแนวทาง/วิธีการนำเกณฑ์ EdPEX ไปใช้ในการพัฒนาหน่วยงาน</li> </ul>	วิเคราะห์โครงสร้างองค์กร	<ul style="list-style-type: none"> <li>- การวิเคราะห์หา GAP ของการดำเนินการตามเกณฑ์ TQA/EdPEX ระดับ Overall requirements เพื่อจัดทำแผนพัฒนาและบรรจุไว้เป็นแผนปฏิบัติการ</li> <li>- ระดมความคิดจากคณะทำงานผู้บริหารทุกระดับ และบุคลากรที่เกี่ยวข้อง โดยประเมินผลการดำเนินงานของแต่ละหมวด (1 ถึง 7) แบบคร่าวๆ จากโครงสร้างองค์กร</li> </ul>	จัดทำแผนพัฒนาคุณภาพการศึกษาตามแนวทางการพัฒนาคุณภาพด้วยเกณฑ์ EdPEX (ระยะ 3 ปี)



**การปรับปรุงข้อมูล**

ข้อมูลเดิม

ปรับปรุงใหม่จากปีการศึกษา 2558

**5. การวิเคราะห์โครงสร้างองค์การ (Organizational Profile)**

1. หลักสูตร การบริการที่สำคัญของสำนักวิชา คือ

1.1 หลักสูตร

หลักสูตรระดับปริญญาตรี	วิธีการจัดการศึกษา
1. วิทยาการสารสนเทศบัณฑิต	ใช้เทคโนโลยีดิจิทัลเป็นฐานความรู้ในการผลิตบัณฑิต มีห้องปฏิบัติการสารสนเทศที่นักศึกษาสามารถใช้ฝึกปฏิบัติงานได้จริง
2. การจัดการบัณฑิต	บูรณาการศาสตร์ด้านการจัดการและบริหารธุรกิจเพื่อให้นักศึกษาสามารถปฏิบัติงานได้จริง สอดแทรกทักษะด้านภาษา และประสบการณ์จริงจากผู้เชี่ยวชาญและสถานประกอบการ
หลักสูตรระดับปริญญาโท	วิธีการจัดการศึกษา
1. วิทยาการสารสนเทศมหาบัณฑิต สาขาวิชาเทคโนโลยีสารสนเทศ	ผลิตนักวิชาการที่ประยุกต์ใช้เทคโนโลยี บูรณาการกับความรู้ในศาสตร์ต่าง ๆ เพื่อเป็นฐานในการพัฒนาและแก้ปัญหาสังคม
2. การจัดการมหาบัณฑิต สาขาวิชาการจัดการ	ผลิตบุคลากรที่มีศักยภาพทางด้านการวิจัยและประยุกต์ใช้ศาสตร์ทางด้านการจัดการและทางด้านบริหารธุรกิจ
3. การจัดการมหาบัณฑิต สาขาวิชาการประกอบการธุรกิจ นวัตกรรมและการออกแบบธุรกิจ	สร้างผู้ประกอบการที่ใช้ฐานความรู้ด้านวิทยาศาสตร์และเทคโนโลยี
4. การจัดการมหาบัณฑิต สาขาวิชาสหกิจศึกษา	ศึกษาและประยุกต์ใช้ความรู้ในการจัดสหกิจศึกษาในบริบททั้งในประเทศและนานาชาติที่มีประสิทธิภาพสูงสุด
5. ศิลปศาสตรมหาบัณฑิต สาขาวิชาภาษาอังกฤษศึกษา	ให้ความรู้ ความสามารถในการใช้และการวิเคราะห์ภาษา มีทักษะการสอนสามารถใช้เทคโนโลยีเพื่อสนับสนุนการเรียนการสอนภาษา และสามารถทำการวิจัยขั้นพื้นฐานเพื่อตอบโต้เกี่ยวกับการเรียนการสอนภาษาอังกฤษ
หลักสูตรระดับปริญญาเอก	วิธีการจัดการศึกษา
1. ปรัชญาดุษฎีบัณฑิต สาขาวิชาเทคโนโลยีสารสนเทศ	มุ่งเน้นทำการวิจัยขั้นสูงเพื่อการบูรณาการและพัฒนาความรู้ใหม่ทางด้านดิจิทัล
2. ปรัชญาดุษฎีบัณฑิต สาขาวิชาการจัดการ	มุ่งเน้นทำการวิจัยขั้นสูงเพื่อบูรณาการและพัฒนาความรู้ใหม่ทางด้านการจัดการ
3. การจัดการดุษฎีบัณฑิต สาขาวิชาสหกิจศึกษา	มุ่งเน้นทำการวิจัยขั้นสูงเพื่อบูรณาการและพัฒนาความรู้ใหม่ในการจัดสหกิจศึกษาในบริบททั้งในประเทศและนานาชาติที่มีประสิทธิภาพ
4. ปรัชญาดุษฎีบัณฑิต สาขาวิชาภาษาอังกฤษศึกษา	มุ่งเน้นทำการวิจัยขั้นสูงเพื่อบูรณาการและพัฒนาความรู้ใหม่เกี่ยวกับการเรียนการสอนภาษาอังกฤษและการใช้เทคโนโลยีเพื่อการสอน

1.2 การบริการ

การบริการวิชาการ	วิธีการให้บริการ
1. หลักสูตรหมวดรายวิชาศึกษาทั่วไป	บูรณาการความรู้และทักษะชีวิตให้กับนักศึกษาระดับปริญญาตรีทุกหลักสูตร
2. หน่วยการเรียนรู้ภาษาต่างประเทศด้วยตนเอง (Foreign Languages Resource Unit: FLRU)	ให้ความรู้ จัดสภาพแวดล้อม และจัดกิจกรรมในการเสริมศักยภาพทางด้านภาษาต่างประเทศแก่นักศึกษาและบุคคลทั้งภายในและภายนอก

การบริการวิชาการ	วิธีการให้บริการ
3. Innovation Playground	บริการสถานที่ เครื่องมือ coaching and mentoring เพื่อเสริมสร้างความคิดสร้างสรรค์และนวัตกรรม
4. SUT Dummy Company	บูรณาการเรียนการสอนร่วมกับสถานประกอบการ เพื่อให้นักศึกษาฝึกปฏิบัติในสถานที่เสมือนจริง
5. การเป็นที่ปรึกษาทางธุรกิจ	การเป็นที่ปรึกษา รวมถึงการให้ความรู้และคำแนะนำแก่สถานประกอบการ
การบริการวิชาชีพ	วิธีการให้บริการ
1. ด้านการพัฒนาซอฟต์แวร์	เป็นลักษณะของโครงการจัดประกวด ที่มีการอบรมให้ความรู้ จัดกิจกรรมการวัดศักยภาพจากการอบรม และประเมินผลด้วยการตัดสิน
2. ด้านการเพิ่มพูนศักยภาพผู้ให้บริการสารสนเทศ	อบรมและฝึกปฏิบัติทางด้านห้องสมุดดิจิทัลที่มีห้องปฏิบัติการเฉพาะด้าน
3. ด้านการพัฒนาศักยภาพในด้านการใช้ภาษาในงานสื่อสารมวลชน	ให้ความรู้ทางด้านการเป็นผู้ประกาศข่าวโทรทัศน์และนักจัดรายการวิทยุ ฝึกปฏิบัติในสถานที่จริง และมีการจัดเวทีการแข่งขันให้กับผู้เข้ารับบริการ
การบริการอื่น ๆ	วิธีการให้บริการ
1. ห้องไทยศึกษานิทัศน์และวัฒนธรรมอาเซียน	จัดนิทรรศการถาวรและเคลื่อนที่ เพื่อให้ความรู้ด้านวัฒนธรรม เสริมสร้างความรู้ความเข้าใจ และปลูกจิตสำนึกในการอนุรักษ์

และเชิงความสำคัญต่อความสำเร็จของสำนักวิชาฯ คือ หลักสูตรและการบริการของสำนักวิชาฯ มีบทบาทสำคัญที่สอดคล้องกับทิศทางการขับเคลื่อนของประเทศ ที่มุ่งเน้นการสร้าง “คน” “ความรู้” และ “นวัตกรรม” ที่มีคุณภาพตรงตามความต้องการและใช้ประโยชน์ได้จริง กอปรกับสำนักวิชาฯ เป็นต้นทางในการพัฒนาความเป็นมนุษย์ที่สมบูรณ์ให้กับนักศึกษาใหม่ผ่านการจัดการเรียนการสอนหลักสูตรหมวดวิชาศึกษาทั่วไป จึงมีภาระทั้งส่วนทั่วไปและส่วนเฉพาะ (General Specialization)

## 2. สมรรถนะหลักของสำนักวิชาฯ คือ

Institute of Social Technology : Core Competencies			
<input type="checkbox"/> Ability to use active learning method in classroom	<input type="checkbox"/> Entrepreneurial Mindset	<input type="checkbox"/> Ability to use technology in teaching	<input type="checkbox"/> Study skills for life-long learning
<input type="checkbox"/> Research skills	<input type="checkbox"/> Collaboration within and outside partners		
School of Information Technology	<ul style="list-style-type: none"> <li>○ Digital Innovation</li> <li>○ Multidisciplinary</li> <li>○ Social Responsibility</li> </ul>	School of Management Technology	<ul style="list-style-type: none"> <li>○ Service Science Knowledge and Skills</li> <li>○ Entrepreneurial Mindset and Skills</li> <li>○ Logistics and Finance</li> </ul>
School of Foreign Languages	<ul style="list-style-type: none"> <li>○ High level of language proficiency</li> <li>○ Technology-enhanced language learning</li> <li>○ Cross-cultural communication</li> <li>○ Know how in educational services</li> <li>○ Multidisciplinary research skills</li> </ul>	School of General Education	<ul style="list-style-type: none"> <li>○ Respect for Human Dignity</li> <li>○ Appreciation of Arts, Culture and Humanity</li> <li>○ Public Mind and Volunteerism</li> <li>○ Critical thinking and Independence of Life</li> <li>○ Aware and Resilient Citizens with Life-long Learning Skills</li> </ul>
Supporting Staffs	<input type="checkbox"/> Teamwork	<input type="checkbox"/> Smart	<input type="checkbox"/> Professional <input type="checkbox"/> Multi-tasking

### 3. พันธกิจ/วิสัยทัศน์/ปรัชญา ค่านิยมของสำนักวิชาฯ

พันธกิจ	การผลิตบัณฑิต วิจัย บริการวิชาการ ทำนุบำรุงศิลปะและวัฒนธรรม ปรับปรุง ถ่ายทอดและพัฒนาเทคโนโลยี
เป้าประสงค์	มุ่งสร้างบัณฑิตที่รู้ชัด ปฏิบัติได้ ที่มีฐานคิดของความเป็นผู้ประกอบการ มุ่งเน้นการบูรณาการจัดการเรียนการสอน การวิจัย และการบริการวิชาการ มุ่งเน้นผลงานที่เป็นนวัตกรรมเพื่อสังคม มุ่งเน้นการใช้เทคโนโลยีดิจิทัลผสมผสานกับภาษาและวัฒนธรรม มุ่งบริหารจัดการภายใต้อัตตาภิบาลและธรรมาภิบาล
วิสัยทัศน์	สำนักวิชาเทคโนโลยีสังคมเป็นเลิศในระดับประเทศในการบูรณาการจัดการเรียนการสอน การวิจัย และการบริการวิชาการ ที่มุ่งสู่นวัตกรรมเพื่อสังคม โดยใช้เทคโนโลยีดิจิทัล ผสมผสานกับภาษาและวัฒนธรรม และสร้างบัณฑิตที่รู้ชัด ปฏิบัติได้ ที่มีฐานคิดของความเป็น ผู้ประกอบการ
ค่านิยม	“ยึดหลักคุณธรรม ทำงานร่วมกันอย่างมีอาชีพ สร้างสรรค์นวัตกรรมเพื่อสังคม”  <input type="checkbox"/> Innovation = สร้างสรรค์ + รู้เท่าทันการเปลี่ยนแปลง <input type="checkbox"/> Good-governance = ยึดหลักคุณธรรม <input type="checkbox"/> Teamwork = สามัคคี + ให้เกียรติ + เสียสละ + มีอาชีพ

### 4. จำนวนและกลุ่มบุคลากร และข้อกำหนดด้านการศึกษาระดับของแต่ละกลุ่ม

#### 4.1 บุคลากรสายวิชาการ

สายวิชาการ (ประเภท)	ตำแหน่งทางวิชาการ	วุฒิการศึกษา		ปัจจัยสำคัญต่อความผูกพัน ของบุคลากร
		เอก	โท	
อาจารย์ประจำ	ศาสตราจารย์	-	-	1. ค่าตอบแทน 2. การสื่อสาร 3. สุขภาพและความปลอดภัย
	รองศาสตราจารย์	5	-	
	ผู้ช่วยศาสตราจารย์	10	2	
	อาจารย์	21	9	
	<b>รวมจำนวน 47 คน</b>	<b>36</b>	<b>11</b>	

#### 4.2 บุคลากรสายวิชาการ (อาจารย์สัญญาจ้างชาวต่างประเทศ : native speaker)

สายวิชาการ (ประเภท)	ตำแหน่งทางวิชาการ	วุฒิการศึกษา		ปัจจัยสำคัญต่อความผูกพัน ของบุคลากร
		เอก	โท	
อาจารย์สัญญาจ้าง (ชาวต่างประเทศ)	ศาสตราจารย์	1	-	อยู่ระหว่างดำเนินการออกแบบ การสำรวจข้อมูล
	อาจารย์	-	11	
	<b>รวมจำนวน 12 คน</b>	<b>1</b>	<b>11</b>	

#### 4.3 บุคลากรสายปฏิบัติการวิชาชีพและบริหารทั่วไป

สายปฏิบัติการ (ประเภท)	ประเภทงาน	วุฒิการศึกษา			ปัจจัยสำคัญต่อความผูกพัน ของบุคลากร
		เอก	โท	ตรี	
ประจำ	หัวหน้าสำนักงานคณบดี	-	1	-	1. เพื่อนร่วมงาน (การช่วยเหลือกัน) 2. หัวหน้างาน/ผู้บริหาร (ความใกล้ชิดเป็นกันเอง) 3. การฝึกอบรมพัฒนาและความก้าวหน้าทางอาชีพ
	เจ้าหน้าที่บริหารงานทั่วไป	-	5	5	
	พนักงานธุรการ	-	-	1	
	<b>รวม</b>	<b>-</b>	<b>6</b>	<b>6</b>	
ลูกจ้าง ชั่วคราว	เจ้าหน้าที่บริหารงานทั่วไป	-	-	1	จำนวนบุคลากรสายปฏิบัติการ จำนวนรวม 20 คน ข้อมูล ณ ตุลาคม 2561
	พนักงานธุรการ	-	-	1	
	ผู้ช่วยสอนและวิจัย	-	-	6	
	<b>รวม</b>	<b>-</b>	<b>-</b>	<b>8</b>	
	<b>รวมทั้งสิ้น</b>	<b>-</b>	<b>6</b>	<b>14</b>	

#### 5. เทคโนโลยี อุปกรณ์ อาคาร สินทรัพย์หลักที่สำคัญได้แก่

สำนักวิชาเทคโนโลยีสังคม ตั้งอยู่ ณ อาคารวิชาการ 1 ประกอบด้วย สำนักงานคณบดี ชั้น 1 และสำนักงานสาขาวิชาและห้องפקคณาจารย์ ชั้น 3 ดำเนินงานภายใต้ระบบบริหารจัดการ “รวมบริการ ประสานภารกิจ”

การเรียนการสอน	ความเป็นผู้ประกอบการ	เทคโนโลยีและนวัตกรรม	ภาษาและวัฒนธรรม
ศูนย์บริการการศึกษา	Student Entrepreneurship Development Academy	ห้องปฏิบัติการเทคโนโลยีสารสนเทศพื้นฐาน	Foreign Languages Resource Unit
ศูนย์สหกิจศึกษาและพัฒนาอาชีพ	Innovation Playground	ศูนย์คอมพิวเตอร์	ห้องไทยศึกษาที่ศรมและวัฒนธรรมอาเซียน
	Management Lab		
ศูนย์บรรณสารและสื่อการศึกษา	SUT Dummy Company	ศูนย์นวัตกรรมและเทคโนโลยีการศึกษา	อุทยานการเรียนรู้สิรินธร
	SUT UBI		
-	Technopolis	ศูนย์เครื่องมือวิทยาศาสตร์และเทคโนโลยี	-
	Science Park		
ระบบบริหารจัดการแบบ “รวมบริการ ประสานภารกิจ”			

#### 6. กฎระเบียบ/กฎหมาย/มาตรฐานบังคับสำคัญได้แก่

การจัดการเรียนสอนดำเนินงานภายใต้กฎระเบียบตามพระราชบัญญัติการศึกษาแห่งชาติ พ.ศ. 2542 มาตรฐานการอุดมศึกษาและเกณฑ์มาตรฐานของสำนักงานคณะกรรมการการอุดมศึกษา กรอบมาตรฐานคุณวุฒิระดับอุดมศึกษาแห่งชาติ (TQF) ด้านการวิจัยและการบริหารจัดการ ดำเนินงานภายใต้พระราชบัญญัติมหาวิทยาลัยเทคโนโลยีสุรนารี พ.ศ. 2533 ที่สามารถกำหนดระเบียบ ข้อบังคับ แนวปฏิบัติของมหาวิทยาลัยที่เอื้อให้การบริหารและการจัดการในเรื่องการพัฒนาองค์กรอย่างคล่องตัว มีการตัดสินใจ วิจัย และกำลังการสิ้นสุดในระดับสภามหาวิทยาลัย

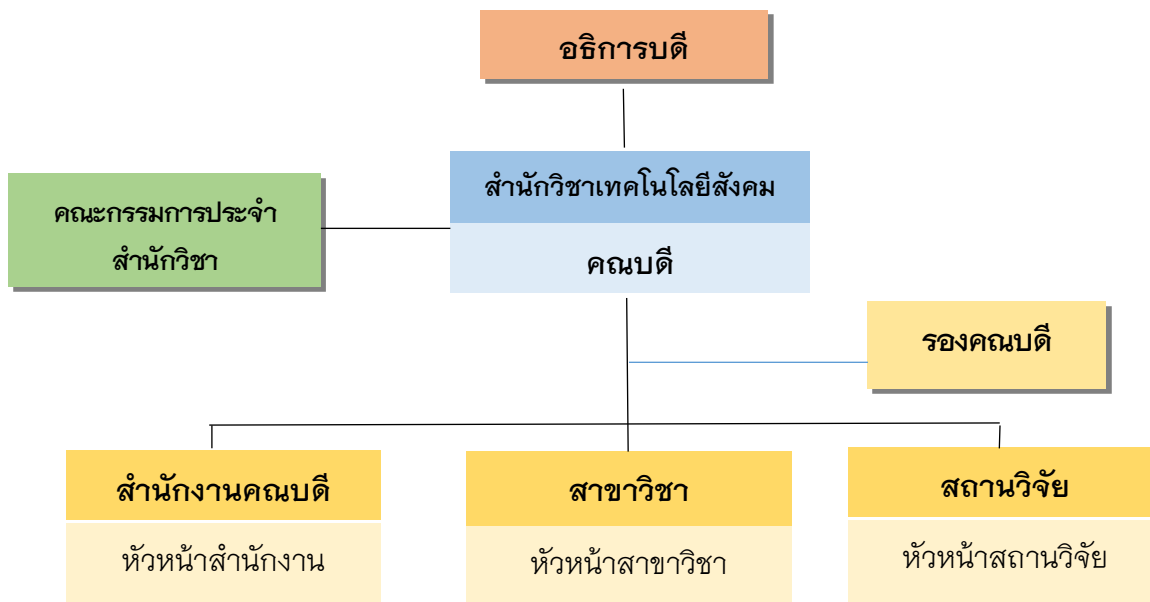


ด้านการเรียนการสอน	1. กฎระเบียบตามพระราชบัญญัติการศึกษาแห่งชาติ พ.ศ. 2542 2. มาตรฐานการอุดมศึกษาและเกณฑ์มาตรฐานของสำนักงานคณะกรรมการการอุดมศึกษา 3. กรอบมาตรฐานคุณวุฒิระดับอุดมศึกษาแห่งชาติ (TQF)
ด้านการวิจัย	1. ประกาศมหาวิทยาลัยฯ เรื่อง หลักเกณฑ์การสนับสนุนทุนวิจัยและพัฒนากองทุนสนับสนุนการวิจัยและพัฒนา พ.ศ. 2544 2. ประกาศมหาวิทยาลัยฯ เรื่อง กำหนดหลักเกณฑ์การจัดตั้งและสนับสนุนศูนย์วิจัย กลุ่มวิจัย และหน่วยวิจัย หรือห้องปฏิบัติการวิจัย เพื่อพัฒนาสู่การเป็นศูนย์เชี่ยวชาญเฉพาะทาง พ.ศ. 2554
ด้านบริหารการเงิน	ระเบียบมหาวิทยาลัยฯ ว่าด้วยการเงินและทรัพย์สินของมหาวิทยาลัย
ด้านการบริหารงานบุคคล	ข้อบังคับมหาวิทยาลัยฯ ว่าด้วยการบริหารงานบุคคล ข้อบังคับมหาวิทยาลัยฯ ว่าด้วยจรรยาบรรณของมหาวิทยาลัยฯ พ.ศ. 2554
ด้านการบริหารจัดการ	พระราชบัญญัติมหาวิทยาลัยเทคโนโลยีสุรนารี พ.ศ. 2533 และระเบียบ ข้อบังคับของมหาวิทยาลัย

### 7. โครงสร้างองค์การและกลไกการกำกับดูแลองค์การ

พระราชบัญญัติมหาวิทยาลัยเทคโนโลยีสุรนารี พ.ศ. 2533 กำหนดให้คณบดีเป็นผู้บังคับบัญชาและรับผิดชอบงานของสำนักวิชา มีวาระการดำรงตำแหน่งสี่ปี และอาจได้รับการแต่งตั้งใหม่อีกได้ และกำหนดให้มีรองคณบดีเพื่อทำหน้าที่และรับผิดชอบตามที่คณบดีมอบหมาย การบริหารจัดการองค์การโดยองค์คณะบุคคลในระดับสำนักวิชาที่ เรียกว่า คณะกรรมการประจำสำนักวิชาเทคโนโลยีสังคม ซึ่งมีอำนาจและหน้าที่พิจารณาดำเนินงานด้านบริหารและวิชาการของสำนักวิชา และปฏิบัติหน้าที่อื่นที่สภามหาวิทยาลัย สภาวิชาการ หรืออธิการบดีมอบหมาย ภายใต้การบริหารงานเพื่อตอบสนองเป้าประสงค์ตามหลักอัตตาริบาลและธรรมาริบาลของมหาวิทยาลัย

#### โครงสร้างการบริหารงานของสำนักวิชาเทคโนโลยีสังคม



- สาขาวิชาศึกษาทั่วไป
- สาขาวิชาภาษาต่างประเทศ
- สาขาวิชาเทคโนโลยีสารสนเทศ
- สาขาวิชาเทคโนโลยีการจัดการ

## 8. กลุ่มผู้เรียนหลักและลูกค้ำหลักคือ

กลุ่มลูกค้ำ	ความต้องการและความคาดหวัง
<b>ผู้เรียน</b> นักศึกษาปริญญาตรี	<ol style="list-style-type: none"> <li>หลักสูตรที่มีความทันสมัย ตรงตามความต้องการของตลาดแรงงาน</li> <li>กระบวนการจัดการเรียนการสอนที่มีคุณภาพในระดับชั้นนำของประเทศ</li> <li>สภาพแวดล้อมที่เอื้อต่อการเรียนรู้ และพัฒนาความคิดสร้างสรรค์</li> <li>การดูแลแนะนำให้คำปรึกษาด้านการเรียน และการดำรงชีวิต</li> <li>สามารถนำความรู้ไปใช้ในการปฏิบัติงานได้ทันทีหลังจากสำเร็จการศึกษา</li> </ol>
นักศึกษาระดับบัณฑิตศึกษา	<ol style="list-style-type: none"> <li>หลักสูตรที่พัฒนาทักษะด้านการวิจัยขั้นสูง และความรู้เฉพาะทาง</li> <li>กระบวนการจัดการเรียนการสอนที่มีคุณภาพในระดับชั้นนำของประเทศ</li> <li>ระบบสนับสนุนการวิจัย รวมถึงการเข้าถึงฐานข้อมูลที่ทันสมัยและมีประสิทธิภาพ</li> <li>โอกาสในการสร้างความร่วมมือหรือความสัมพันธ์กับหน่วยงานอื่นในประเทศและต่างประเทศ</li> </ol>
<b>ลูกค้ำกลุ่มอื่น</b> นักศึกษาที่รับบริการหมวด วิชาศึกษาทั่วไป	<ol style="list-style-type: none"> <li>การจัดการเรียนการสอนที่พัฒนาทักษะด้านความเป็นมนุษย์ให้กับนักศึกษา</li> <li>รายวิชาที่ทันสมัย พัฒนาผู้เรียนให้มีความรอบรู้ มีโลกทัศน์ที่กว้างไกล สามารถนำความรู้ไปใช้ในการดำเนินชีวิตและดำรงตนอยู่ในสังคมได้อย่างเป็นอยู่ที่ดี</li> </ol>
นักเรียน นักศึกษา และ ประชาชน	<ol style="list-style-type: none"> <li>เสริมสร้างศักยภาพทางด้านภาษาต่างประเทศ</li> <li>ต้องการความรู้และพัฒนาทักษะการใช้เทคโนโลยีดิจิทัล</li> <li>พัฒนาศักยภาพในด้านการใช้ภาษาในงานสื่อสารมวลชน</li> <li>ต้องการความรู้เกี่ยวกับภูมิปัญญาท้องถิ่นรวมถึงการร่วมเป็นส่วนหนึ่งของผู้นุรักษ์ ศิลปะและวัฒนธรรมท้องถิ่น</li> </ol>
สถานประกอบการ หน่วยงานภาครัฐและเอกชน	<ol style="list-style-type: none"> <li>ต้องการผู้ให้คำปรึกษาที่มีความเชี่ยวชาญและสามารถให้คำแนะนำในการ เพิ่มขีดความสามารถทางการแข่งขันได้</li> </ol>

## 9. ผู้มีส่วนได้ส่วนเสียที่สำคัญได้แก่

กลุ่มผู้มีส่วนได้ส่วนเสีย	ความต้องการและความคาดหวัง
ผู้ใช้บัณฑิต	<ol style="list-style-type: none"> <li>บัณฑิตที่มีคุณภาพ มีคุณธรรม มีจริยธรรม และมีความรู้ความสามารถด้านวิชาชีพ</li> <li>บัณฑิตที่จบมาจากหลักสูตรที่เน้นการพัฒนาความรู้ ความสามารถ ที่ตรงกับความต้องการของตลาดแรงงาน</li> </ol>
ผู้ปกครอง	<ol style="list-style-type: none"> <li>ต้องการให้นักศึกษาสำเร็จการศึกษาตามกำหนดเวลาของหลักสูตร</li> <li>ต้องการให้นักศึกษานำความรู้ไปประกอบสัมมาชีพและตรงความต้องการของตลาดแรงงาน (เรียนจบมีงานทำ)</li> <li>มีความคาดหวังว่านักศึกษาจะได้เรียนกับคณาจารย์ที่มีความรู้ ความสามารถ</li> <li>ต้องการการดูแลด้านคุณภาพชีวิต และสภาพแวดล้อมที่ปลอดภัย</li> </ol>
ศิษย์เก่า	<ol style="list-style-type: none"> <li>หลักสูตรที่มีความต่อเนื่องสามารถศึกษาต่อจนถึงระดับสูงสุดได้ตามที่ต้องการ และเป็นที่ยอมรับในสังคมวิชาการและวิชาชีพ</li> <li>การมีส่วนร่วมในการพัฒนาหลักสูตรให้มีความทันสมัย เป็นที่ยอมรับ และตรงตามความต้องการของตลาดแรงงาน</li> </ol>

10. ผู้ส่งมอบหลักได้แก่ -

11. คู่ความร่วมมือที่สำคัญ และบทบาทสำคัญต่อระบบงานของสำนักวิชาฯ และการเสริมขีดความสามารถในการแข่งขันคือ

หน่วยงานสนับสนุนต่าง ๆ ภายในมหาวิทยาลัย ที่มีบทบาทในการจัดทรัพยากรพื้นฐาน/เฉพาะทางในด้านการจัดการเรียนการสอน และการสร้างนวัตกรรมใหม่ทางการศึกษา

สถาบันที่มีความร่วมมือ (MOU) เช่น สำนักงานคณะกรรมการนโยบายวิทยาศาสตร์ เทคโนโลยีและนวัตกรรมแห่งชาติ (สวทน.) สำนักงานนวัตกรรมแห่งชาติ (องค์การมหาชน) กระทรวงวิทยาศาสตร์และเทคโนโลยี สำนักงานคณะกรรมการนโยบายวิทยาศาสตร์ เทคโนโลยีและนวัตกรรมแห่งชาติ และมหาวิทยาลัยเครือข่าย ในการจัดการเรียนการสอนและวิจัย ที่มีบทบาทด้านความร่วมมือเพื่อจัดการเรียนการสอนเพื่อความโดดเด่นของหลักสูตร สร้างองค์ความรู้และนวัตกรรมของบุคลากร และแหล่งทุนวิจัยเพื่อพัฒนาองค์ความรู้ร่วมกัน/สนับสนุนทุนวิจัย และการพัฒนาชุมชนอย่างยั่งยืน

เครือข่ายความร่วมมือเพื่อพัฒนาความคิดสร้างสรรค์ SIPA Tech Startup Club ทุนสนับสนุนการจัดตั้ง SIPA Tech Startup Club และการสนับสนุนกิจกรรมด้านอื่น ๆ จากสำนักงานส่งเสริมอุตสาหกรรมซอฟต์แวร์แห่งชาติ (องค์การมหาชน) โครงการพัฒนากำลังคนทางด้านดิจิทัลเพื่อสร้างธุรกิจเทคโนโลยี (Tech Startup)

สถานประกอบการ (แหล่งปฏิบัติงานสหกิจศึกษา) ที่มีบทบาทส่งเสริมให้นักศึกษาได้รับประสบการณ์ตรงในการทำงานในสถานประกอบการจริง มีผลงาน/โครงการในการพัฒนาสถานประกอบการ

12. ข้อกำหนดสำคัญในในห่วงโซ่อุปทานได้แก่ การกำหนดความต้องการในด้านครุภัณฑ์ ซอฟต์แวร์ เครื่องมืออุปกรณ์การจัดการศึกษาประจำห้องปฏิบัติการ เพื่อสนับสนุนภารกิจด้านการเรียนการสอน การค้นคว้าวิจัย และการบริการวิชาการ โดยคำนึงถึงความทันสมัยและมีคุณภาพ ตลอดจนการดูแลรักษาเครื่องมืออุปกรณ์ ผ่านการตรวจทาน/ตรวจนับครุภัณฑ์ประจำปี ตรวจสอบสภาพการใช้งาน ความทันสมัย เพื่อเป็นข้อมูลใช้สำหรับแจ้งความต้องการในการจัดหาทดแทนประจำปีต่อไป

13. สถานการณ์การแข่งขันในปัจจุบัน : ลำดับในการคัดเลือก จำนวนตัวเลือก อัตราการเติบโตในระดับหลักสูตร/สาขาและในภาพรวมระดับประเทศ

หลักสูตร/สาขาวิชา	คู่แข่งชั้น	ประเด็นการแข่งขัน
1. Cooperative Education (เป็นแห่งเดียวของมหาวิทยาลัยในระดับนานาชาติ)	University West , Sweden	หลักสูตรการจัดการสหกิจศึกษา ระดับบัณฑิตศึกษา
2. Languages, Literature & linguistics (2 ใน 5 อันดับแรกของมหาวิทยาลัยไทย)	จุฬาลงกรณ์มหาวิทยาลัย	1. จำนวนผลงานตีพิมพ์ 2. สัดส่วนนักศึกษาต่างชาติต่อนักศึกษาไทย
3. Business & Management (3 ใน 5 อันดับแรกของมหาวิทยาลัยไทย)	1. มหาวิทยาลัยมหิดล 2. จุฬาลงกรณ์มหาวิทยาลัย	1. จำนวนผลงานตีพิมพ์ 2. จำนวนผลงานที่ได้รับรางวัล
4. Computer Science (4 ใน 5 อันดับแรกของมหาวิทยาลัยไทย)	1. มหาวิทยาลัยมหิดล 2. มหาวิทยาลัยเทคโนโลยีพระจอมเกล้าธนบุรี 3. จุฬาลงกรณ์มหาวิทยาลัย	1. จำนวนผลงานตีพิมพ์ 2. จำนวนนวัตกรรม สิ่งประดิษฐ์หรือผลงานสร้างสรรค์

14. การเปลี่ยนแปลงสำคัญที่อาจส่งผลกระทบต่อผลการดำเนินการของสำนักวิชา ได้แก่

- 1) การเปลี่ยนแปลงเทคโนโลยีที่รวดเร็ว
- 2) ทักษะคนในศตวรรษที่ 21
- 3) นโยบาย Thailand 4.0 การขับเคลื่อนเศรษฐกิจและสังคมบนฐานนวัตกรรม การพัฒนามนุษย์ที่สมบูรณ์สอดคล้องกับหลักสูตรที่เปิดสอนและวิสัยทัศน์ของสำนักวิชา
- 4) นักศึกษารุ่นใหม่ (Gen Y) มีแนวคิดที่จะเป็นผู้ประกอบการ
- 5) สังคมไทยมีความต้องการด้านการบริการและผลิตภัณฑ์ดูแลสุขภาพมากขึ้น
- 6) สถานประกอบการมีความคาดหวังในศักยภาพของบัณฑิตที่สูงขึ้น
- 7) การแข่งขันของสถาบันอุดมศึกษาในระดับประเทศและนานาชาติ

15. แหล่งข้อมูลเชิงเปรียบเทียบและเชิงแข่งขันได้แก่ เอกสารเผยแพร่ รายงานประจำปี เว็บไซต์ของสถาบันอุดมศึกษาอื่น ข้อมูลเปรียบเทียบจากฐานข้อมูลสำนักงานคณะกรรมการการอุดมศึกษา (CHE QA Online)

16. ความท้าทายเชิงกลยุทธ์ ของสำนักวิชา ในด้านพันธกิจ

ด้านปฏิบัติการ : การพัฒนาหลักสูตรให้มีความทันสมัยและสอดคล้องกับความต้องการของตลาดแรงงานในยุคดิจิทัล และทิศทางการพัฒนาของประเทศ การพัฒนานักศึกษาให้มีทัศนคติ ทักษะความเป็นผู้ประกอบการฐานนวัตกรรม (Innovative Entrepreneurial Mind-set and Skills) และการสร้างความร่วมมือของบุคลากรในการขับเคลื่อนองค์กรให้สอดคล้องกับพันธกิจและวิสัยทัศน์ขององค์กร

ด้านความรับผิดชอบต่อสังคม : การสร้างความร่วมมือกับสังคมและชุมชนอย่างต่อเนื่องและยั่งยืน โดยส่งเสริมการนำความรู้สู่การปฏิบัติจริง เพื่อสร้างเสริมประสบการณ์และความสามารถในการแก้ไขปัญหาของชุมชนและสังคมได้อย่างเหมาะสม และเพื่อให้ชุมชนสามารถพึ่งพาตนเองได้อย่างยั่งยืน

ด้านทรัพยากรบุคคล : การจัดสรรอัตรากำลังและการบริหารขีดความสามารถของบุคลากรให้มีศักยภาพตามนโยบายขับเคลื่อนประเทศ Thailand 4.0

17. ความได้เปรียบเชิงกลยุทธ์ของสำนักวิชา ในด้านพันธกิจ

ด้านปฏิบัติการ : สำนักวิชา มีระบบการบริหารจัดการหลักสูตรและระบบสนับสนุนการดำเนินงาน โดยใช้ทรัพยากรที่มีอยู่ทุกประเภทให้เกิดประโยชน์สูงสุด และมีความคล่องตัวในการบริหารงาน

ด้านความรับผิดชอบต่อสังคม : สำนักวิชา มีบทบาทในการพัฒนาสังคมและชุมชนให้พึ่งพาตนเองได้อย่างยั่งยืน โดยผ่านกระบวนการเรียนการสอน บริการวิชาการและงานวิจัย

ด้านทรัพยากรบุคคล : สำนักวิชา มีบุคลากรสายวิชาการและสายสนับสนุนที่มีความรู้ความสามารถ ทางด้านวิชาชีพในศาสตร์ที่แตกต่างกัน ทำให้เกิดการบูรณาการศาสตร์ต่าง ๆ ในการดำเนินงานได้อย่างมีประสิทธิภาพ

18. ระบบการปรับปรุงผลการดำเนินการของสำนักวิชา ได้แก่ ดำเนินงานตามวงจรการบริหารคุณภาพ (PDCA) ผ่านองค์คณะบุคคลในรูปแบบคณะทำงานชุดต่าง ๆ เพื่อวางแผนและการดำเนินงาน รวบรวมและประมวลผลความก้าวหน้า ปัญหาและอุปสรรค ในการดำเนินงานทุกกิจกรรม เพื่อรายงานต่อที่ประชุมคณะกรรมการ/คณะทำงาน และผู้บริหารจะติดตามความคืบหน้าเพื่อประเมินผลความสำเร็จของการดำเนินงาน และให้ข้อเสนอแนะสำหรับการพัฒนาการดำเนินงานให้ดียิ่งขึ้น และในปีงบประมาณ พ.ศ. 2561 นำ ระบบ Project-Based Management (PBM) มาดำเนินการเพื่อติดตามโครงการตามแผนปฏิบัติการ และงานประจำ เพื่อช่วยให้การปฏิบัติงานของหน่วยงานมีประสิทธิภาพยิ่งขึ้น

การปรับปรุงข้อมูล

ข้อมูลเดิม

ปรับปรุงใหม่

## 6. แผนพัฒนาองค์การในระยะ 3 ปี

หัวข้อเรื่อง การวิเคราะห์ระบบงานที่สำคัญขององค์กร (Work System) และระบบการควบคุม  
ภายใน เพื่อเสริมสร้างองค์กรสู่เป้าหมายความเป็นเลิศ

1. คณะที่รับผิดชอบ	สำนักวิชาเทคโนโลยีสังคม
2. หัวหน้าโครงการ	รองคณบดีสำนักวิชาเทคโนโลยีสังคม
3. ประเด็นจากการวิเคราะห์องค์กร (SA/OA)	<input type="checkbox"/> ขาดการวิเคราะห์กระบวนการหรือประสิทธิผลของผลการดำเนินงาน เพื่อเสริมสร้างองค์กร ถ้ายทอดบุคคลากรไปสู่เป้าหมายความเป็นเลิศ <input type="checkbox"/> ขาดกระบวนการสร้างการมีส่วนร่วม และระบบการติดตามอย่างเข้มข้นที่มุ่งความเป็นเลิศ
4. ผลที่คาดว่าจะได้รับ	กระบวนการที่สำคัญ/กำหนดผู้รับผิดชอบ/วิธีการทำงานร่วม/ข้อตกลง/วิธีการติดตามประเมินผลตามวงรอบการประเมินตามพันธกิจหลักที่มุ่งสู่วิสัยทัศน์ที่กำหนดไว้ขององค์กร
5. ความสำคัญของแผนนี้กับการดำเนินการ EdPEX	<input type="checkbox"/> พัฒนาระบบการทุกกระบวนการอย่างเป็นระบบอย่างเร่งด่วน และทบทวนระบบการวัดผลการดำเนินการ ในทุกระดับและทุกส่วนงานของแต่ละพันธกิจ <input type="checkbox"/> เป็นตัวกำหนดทิศทางการพัฒนาขององค์กร เพื่อให้เกิดความเชื่อมโยงของกระบวนการในทุกภาคส่วน
6. คณะทำงาน	คณะทำงานพัฒนาและขับเคลื่อนองค์กร สำนักวิชาเทคโนโลยีสังคม 1) คณบดี ที่ปรึกษา 2) รองคณบดี ประธาน 3) ผศ.ดร.อิศรา ประมูลสุข คณะทำงาน 4) ผศ.ดร.หนึ่งหทัย ขอผลกลาง คณะทำงาน 5) ผศ.ดร.กาญจนา สุคันธสิริกุล คณะทำงาน 6) ผศ.ดร.สถิตย์โชค โพธิ์สะอาด คณะทำงาน 7) อ.ดร.สรชัย กมลลิมสกุล คณะทำงาน 8) อ.ดร.พิชญ์สินี กิจวัฒนาถาวร คณะทำงาน 9) อ.ดร.ฉัตรชัย พิศพล คณะทำงาน 10) อ.สุธินี โสมาบุตร คณะทำงานและเลขานุการ 11) หัวหน้าสำนักงานคณบดี คณะทำงานและผู้ช่วยฯ

<p>7. กระบวนการและขั้นตอน</p>	<ol style="list-style-type: none"> <li>1. ถ่ายทอดนโยบายสร้างการรับรู้ว่าองค์กรมีการเปลี่ยนแปลงต่อบุคลากร</li> <li>2. ประชุมระดับนโยบาย เพื่อวิเคราะห์โอกาสในการพัฒนาและกำหนดเป้าหมาย</li> <li>3. แสวงหาข้อมูลจากลูกค้าและผู้มีส่วนได้ส่วนเสียในทุกภาคส่วน</li> <li>4. ประชุมเพื่อพิจารณาทบทวน/ออกแบบกระบวนการงานที่สำคัญต่อภารกิจหลัก และกำหนดตัวชี้วัด</li> <li>5. แผนปฏิบัติการทำงานเชิงรุกร่วมกัน ระยะ 5 ปี</li> <li>6. ถ่ายทอดบุคลากร</li> <li>7. สรุปประมวผล/ติดตามอย่างต่อเนื่อง</li> </ol>
<p>8. ระยะเวลาการดำเนินการโครงการ</p>	<p>ระยะที่ 1 กำหนดกลยุทธ์องค์กร</p> <p>ระยะที่ 2 วิเคราะห์ และวางระบบงาน (Work System)</p> <p>ระยะที่ 3 -1 ทบทวน/กระบวนการทำงาน (Work Process)</p> <ul style="list-style-type: none"> <li>- Key Process</li> <li>- Support Process</li> <li>- Management Process</li> </ul> <p>ระยะที่ 3 -2 ทบทวนการวางระบบควบคุมภายใน</p> <p>ระยะที่ 4 วางระบบบริหารจัดการให้สอดคล้องและบูรณาการทั่วทั้งองค์กร</p>
<p>9. ตัวชี้วัดความสำเร็จ</p>	<ul style="list-style-type: none"> <li><input type="checkbox"/> แผนกลยุทธ์ระดับองค์กร</li> <li><input type="checkbox"/> ระบบที่ส่งผลต่อการบรรลุวิสัยทัศน์ขององค์กร</li> <li><input type="checkbox"/> กระบวนการวัดผลการดำเนินงานที่เป็นระบบ</li> </ul>
<p>10. งบประมาณ และแหล่ง</p>	<p>งบประมาณมหาวิทยาลัยจากโครงการบูรณาการเกณฑ์คุณภาพเพื่อพัฒนาสู่วัฒนธรรมคุณภาพ สำนักวิชาเทคโนโลยีสังคม</p>
<p>11. การรายงานผล</p>	<p>รายงานคืบหน้าของการวิเคราะห์ระบบงานที่สำคัญขององค์กร (Work System) และระบบการควบคุมภายใน โครงการในการประชุมคณะทำงานพัฒนาและขับเคลื่อนองค์กร และการประชุมคณะกรรมการประจำสำนักวิชาเทคโนโลยีสังคม ประจำเดือน</p>

**แผนการดำเนินงาน**

ขั้นตอนดำเนินงาน (ปีที่ 1 ปีการศึกษา 2558)	พ.ศ. 2559						พ.ศ. 2560					
	ก.ค.	ส.ค.	ก.ย.	ต.ค.	พ.ย.	ธ.ค.	ม.ค.	ก.พ.	มี.ค.	เม.ย.	พ.ค.	มิ.ย.
1. ประชุมคณะทำงาน												
2. วิเคราะห์ตัวตน												
ระยะที่ 1 กำหนดกลยุทธ์องค์กร												
ระยะที่ 2 วิเคราะห์ และวางระบบงาน (Work System)												
ระยะที่ 3 ทบทวน/กระบวนการทำงาน (Work Process) - Key Process - Support Process - Management Process												
ทบทวนการวางระบบควบคุมภายใน												
ขั้นตอนดำเนินงาน (ปีที่ 2 ปีการศึกษา 2559)	พ.ศ. 2560						พ.ศ. 2561					
	ก.ค.	ส.ค.	ก.ย.	ต.ค.	พ.ย.	ธ.ค.	ม.ค.	ก.พ.	มี.ค.	เม.ย.	พ.ค.	มิ.ย.
ระยะที่ 4 วางระบบบริหารจัดการให้สอดคล้องและบูรณาการทั่วทั้งองค์กร												
3. การรับฟังความคิดเห็นของผู้เกี่ยวข้อง												
4. สรุปประมวผลผลและตัววัด												

หมายเหตุ : 1. กำหนดระยะเวลา 3 ปี

2. การดำเนินงานในระยะที่ 4 และกิจกรรมในข้อ 3-4 กำหนดในปีที่ 2-3

ผลการดำเนินงานตามแผนพัฒนาองค์การ ปีการศึกษา 2559

กิจกรรมหลัก	รายละเอียดการดำเนินงาน
การวิเคราะห์ปรับปรุง โครงสร้างองค์การ	<p><b>การวิเคราะห์องค์การ</b></p> <p>1.1 การวิเคราะห์ผลการดำเนินงาน</p> <p>1.2 การวิเคราะห์สภาพแวดล้อม</p> <p>1.3 SWOT Analysis</p> <p>1.4 การทบทวนองค์การ</p> <p><b>ผลที่ได้</b></p> <ul style="list-style-type: none"> <li><input type="checkbox"/> ผลการวิเคราะห์ SWOT</li> <li><input type="checkbox"/> ทราบความท้าทายเชิงกลยุทธ์</li> <li><input type="checkbox"/> ทราบวัตถุประสงค์เชิงกลยุทธ์</li> <li><input type="checkbox"/> ทิศทางของสำนักฯ / สาขาวิชา</li> </ul>
ทบทวนเป้าหมายองค์การ	<p><b>การทบทวนเป้าหมายการดำเนินงานของสำนัก</b> ในประเด็นต่อไปนี้</p> <p>2.1 วิสัยทัศน์ พันธกิจ</p> <p>2.2 ค่านิยม</p> <p>2.3 ปัจจัยความสำเร็จ</p> <p>2.4 โอกาสเชิงกลยุทธ์ขององค์การ</p> <p>2.5 สมรรถนะหลัก</p> <p>2.6 การวิเคราะห์ระบบงานที่สำคัญ</p>
จัดทำแผนพัฒนาคุณภาพ องค์การ	<p>3.1 การทำแผนกลยุทธ์ระดับสำนัก 2560-2564 ที่สอดคล้องกับผลการทบทวน เป้าหมายขององค์การที่เกิดขึ้นใหม่</p> <p>3.2 การพัฒนาบุคลากรในองค์การเพื่อให้เกิดความเข้าใจเกี่ยวกับการดำเนินงานตาม เกณฑ์ EdPEX</p> <p>3.3 ทิมขับเคลื่อนการดำเนินงานตามเกณฑ์ EdPEX</p> <p>3.4 การวิเคราะห์ความสอดคล้องของการดำเนินงานของสำนัก ณ ปัจจุบันตาม เกณฑ์ EdPEX 6 หมวด</p> <p>3.5 กำหนดแนวทางการยกระดับการดำเนินงานของสำนักตามเกณฑ์ EdPEX 6 หมวด</p> <p>3.6 ร่างตัวชี้วัดผลการดำเนินงาน (หมวด 7)</p>
กำหนดแนวทางวิธีการนำ เกณฑ์ EdPEX ไปพัฒนา องค์การ	<p><b>การยกระดับการดำเนินงานของสำนักตามเกณฑ์ EdPEX 6</b> รายละเอียดเช่น</p> <ul style="list-style-type: none"> <li>- การทำมาตรฐานการทำงานของบุคลากรสายปฏิบัติการฯ</li> <li>- การทำมาตรฐานเอกสารที่เกี่ยวข้องกับการดำเนินงานภายในสำนัก</li> <li>- การทบทวนความต้องการของลูกค้าเป้าหมายที่สำคัญ (ผู้เรียน) รวมถึง Stakeholder กลุ่มอื่นที่เกี่ยวข้อง</li> <li>- การพัฒนาคุณภาพหลักสูตร การจัดการเรียนการสอน และการวัดประเมินผล การสอน ตามมาตรฐานสากล (AUN QA)</li> <li>- การพัฒนาช่องทางการรับข้อมูลย้อนกลับ และข้อร้องเรียนจาก Stakeholder</li> <li>- การยกย่องระบบงานต่าง ๆ ที่สำคัญในการขับเคลื่อนการดำเนินงานของสำนัก ตามเกณฑ์ EdPEX ทั้ง 6 หมวด</li> </ul>



การดำเนินงานเพื่อพัฒนาสำนักวิชาเทคโนโลยีสังคม ตามเกณฑ์คุณภาพการศึกษาระดับความเป็นเลิศ (EdPEX) ในปีงบประมาณ พ.ศ. 2561 โดยสำนักวิชาได้มอบหมายผู้รับผิดชอบในแต่ละหมวด ดังนี้

หมวด	ผู้รับผิดชอบ
หมวดที่ 1 การนำองค์กร	- คณบดี - คณะทำงานติดตามการใช้จ่ายงบประมาณ
หมวดที่ 2 กลยุทธ์	- รองคณบดี
หมวดที่ 3 ลูกค้า	- หัวหน้าสถานวิจัย - คณะทำงานด้านการตลาด
หมวดที่ 4 การวัด การวิเคราะห์ และการจัดการความรู้	- รองคณบดี - คณะทำงานจัดการความรู้ประจำหน่วยงาน - คณะทำงานเทคโนโลยีดิจิทัล
หมวดที่ 5 บุคลากร	- คณบดี - หัวหน้าสำนักงานคณบดี - คณะทำงานดำเนินกิจกรรมเสริมสร้างองค์กรแห่งความสุขประจำหน่วยงาน - คณะอนุกรรมการดำเนินกิจกรรม 5ส
หมวดที่ 6 ระบบปฏิบัติการ	- รองคณบดี - หัวหน้าสาขาวิชา - คณะทำงานประกันคุณภาพการศึกษา
หมวดที่ 7 ผลลัพธ์	- คณะกรรมการประจำสำนักวิชา

